


ΠΡΑΞΗΣ 8' /Σχ. Έτους 2022-2023

ΘΕΜΑ: «Εσωτερικός Κανονισμός Λειτουργίας Σχολικού έτους 2022-2023»

Στο Πανόραμα και στην αίθουσα πολλαπλών δραστηριοτήτων του 6/Θ Ειδικού Δημοτικού Σχολείου Κωφών-Βαρηκών Πανοράματος, σήμερα Τρίτη 20 Σεπτεμβρίου 2022 και ώρα 13:15 συνήλθε ο Σύλλογος Διδασκόντων του Σχολείου σε τακτική συνεδρίαση κατόπιν πρόσκλησης της Διευθύντριας Ξιάρχου Χριστίνας με θέμα: «Εσωτερικός Κανονισμός Λειτουργίας Σχολικού έτους 2022-2023».

Η συνεδρίαση έγινε με πλήρη απαρτία και με ομοφωνία του Συλλόγου Διδασκόντων συντάχθηκε ο Εσωτερικός Κανονισμός Λειτουργίας του σχολείου για σχολικό έτος 2022-2023 όπως παρουσιάζεται παρακάτω:

ΤΑΥΤΟΤΗΤΑ ΤΟΥ ΣΧΟΛΕΙΟΥ		
6/θέσιο Ειδικό Δημοτικό Σχολείο Κωφών Βαρηκών Πανοράματος		Διεύθυνση Α'/θμιας Ανατολικής Θεσσαλονίκης
	Κωδικός Σχολείου (ΥΠΑΙΘ)	9521172

ΣΤΟΙΧΕΙΑ			
Έδρα του Σχολείου (διεύθυνση)			
Τηλέφωνο	2310332930	Fax	2310332930
e-mail	mail@dim-ekv-thess.thess.sch.gr	Ιστοσελίδα	http://deafschoolpanorama.mysch.gr
Διευθύντρια Σχολικής Μονάδας		Ξιάρχου Χριστίνα	
Αναπληρώτρια διευθύντρια		Βενετικίδου Ξανθίππη	

Περιεχόμενα	Σελίδα
Εισαγωγή	2
Σύνταξη, έγκριση και τήρηση του Κανονισμού	3
Ταυτότητα και όραμα του σχολείου μας	4
1. Βασικές αρχές και στόχοι του Εσωτερικού Κανονισμού Λειτουργίας	4
2. Λειτουργία του Σχολείου	4
I. Διδακτικό ωράριο	5
II. Προσέλευση και αποχώρηση μαθητών/μαθητριών	6
III. Ωρολόγιο Πρόγραμμα του Σχολείου	7
3. Σχολική και Κοινωνική Ζωή	9
I. Φοίτηση	10
II. Σχολικοί χώροι	10
III. Διάλειμμα	10
IV. Σχολική εργασία	11
V. Συμπεριφορά - Δικαιώματα - Υποχρεώσεις	11
VI. Παιδαγωγικός έλεγχος	14
VII. Σχολικές Δραστηριότητες	14

VII Καινοτόμες πρακτικές που έχουν υιοθετηθεί στο σχολείο	14
VIII Άλλα θέματα	17
4. Επικοινωνία και Συνεργασία Γονέων/Κηδεμόνων-Σχολείου	22
I. Σημασία της επικοινωνίας και της συνεργασίας σχολείου-οικογένειας	22
II. Γονείς/κηδεμόνες	22
III. Διαδικασίες ενημέρωσης και επικοινωνίας Σχολείου και γονέων/κηδεμόνων	23
IV. Σύλλογος Γονέων και Κηδεμόνων	23
Άρθρο 5: Πολιτική του σχολείου προστασίας από πιθανούς κινδύνους	23
Άρθρο 6: Εσωτερικός Κανονισμός Λειτουργίας- Διαδικασίες διασφάλισης της εφαρμογής του	24

Εισαγωγή

Το Σχολείο είναι ο χώρος που οι μαθητές ζουν πολλές ώρες, μαθαίνουν, σκέφτονται, δημιουργούν, συνάπτουν σχέσεις με συνομηλίκους, παίζουν, χαίρονται, αντιμετωπίζουν δυσκολίες και καλούνται να επιλύσουν “προβλήματα”, διαμορφώνοντας σταδιακά συμπεριφορές και στάσεις ζωής. Σκοπός του Σχολείου είναι να συμβάλει στην ολόπλευρη, αρμονική και ισορροπη ανάπτυξη των διανοητικών και ψυχοσωματικών δυνάμεων των μαθητών, ώστε, ανεξάρτητα από φύλο και καταγωγή, να έχουν τη δυνατότητα να εξελιχθούν σε ολοκληρωμένες προσωπικότητες, να γίνουν υπεύθυνοι, ελεύθεροι, δημοκρατικοί πολίτες. Για να υλοποιηθεί αποτελεσματικά το πολυδιάστατο έργο του Σχολείου και να επιτευχθούν οι στόχοι του, απαραίτητη προϋπόθεση είναι η ύπαρξη κανόνων. Με τον όρο "σχολικός κανονισμός" εννοούμε το σύνολο των όρων και των κανόνων που αποτελούν προϋποθέσεις για να πραγματοποιείται ανενόχλητα, μεθοδικά και αποτελεσματικά το έργο του σχολείου. Επιπλέον, ο Εσωτερικός Κανονισμός Λειτουργίας του Σχολείου αποτελεί σημαντικό παιδαγωγικό μέσο που βοηθά στην ομαλή σχολική ζωή, στη συνεργασία, στην αλληλεγγύη, στον δημοκρατικό διάλογο και στην αποδοχή της διαφορετικότητας. Σκοπός του Εσωτερικού Κανονισμού Λειτουργίας του Σχολείου είναι η θεμελίωση ενός πλαισίου που υποστηρίζει το εκπαιδευτικό έργο και την απρόσκοπτη συμμετοχή όλων στην εκπαιδευτική διαδικασία και η διαμόρφωση κατάλληλων συνθηκών που να στηρίζουν την ολόπλευρη ανάπτυξη της προσωπικότητας των μαθητών/μαθητριών, να εξασφαλίζουν τη σωματική ασφάλεια καθώς και την συναισθηματική πλήρωση όλων των μελών της σχολικής κοινότητας. Οι συνθήκες αυτές πρέπει να αποβλέπουν στη διαμόρφωση ενός παιδαγωγικού και διδακτικού κλίματος, το οποίο θα εξασφαλίζει τη συνεργασία των μελών της σχολικής κοινότητας, χωρίς εντάσεις και συγκρούσεις, με αμοιβαίο σεβασμό, με ανοχή και αναγνώριση. Στο πλαίσιο αυτό ο όρος "σχολική πειθαρχία" αποκτά δημοκρατικό περιεχόμενο και αναδεικνύεται σε βασικό ποιοτικό στοιχείο του σύγχρονου δημοκρατικού σχολείου» (ΥΠΑΙΘ, Αριθμ. 13423/ΓΔ4).

Ο Εσωτερικός Κανονισμός Λειτουργίας του Σχολείου μας είναι εναρμονισμένος με την ισχύουσα νομοθεσία, τη σύγχρονη παιδαγωγική αντίληψη και την εμπειρία των προηγούμενων χρόνων λειτουργίας του Σχολείου μας. Ο Εσωτερικός Κανονισμός Λειτουργίας του Σχολείου (άρθρο 37, Ν.4692/2020 & Ν. 4823/2021) επιδιώκει να εξασφαλίζει τις προϋποθέσεις και τις συνθήκες που είναι απαραίτητες για να πραγματοποιείται όσο καλύτερα γίνεται το έργο του σχολείου και να επιτυγχάνονται όσο γίνεται καλύτερα οι στόχοι που θέτουμε κάθε φορά ως σχολική κοινότητα (μαθητές, εκπαιδευτικοί, άλλο επιστημονικό προσωπικό, βοηθητικό προσωπικό, γονείς/κηδεμόνες). Ο Κανονισμός βασίζεται σε όσα προβλέπονται από την πολιτεία για την εκπαίδευση και τη λειτουργία των δημόσιων και ιδιωτικών Σχολείων, ενσωματώνει αποδεκτές παιδαγωγικές αρχές και είναι προσαρμοσμένος στις ιδιαίτερες συνθήκες λειτουργίας του Σχολείου και τα χαρακτηριστικά της τοπικής σχολικής και ευρύτερης κοινότητας. Στο κείμενο

που ακολουθεί με τον γενικό τίτλο «Εσωτερικός Κανονισμός Λειτουργίας Σχολείου» περιγράφονται οι πιο σημαντικοί από αυτούς τους κανόνες.

Σύνταξη, έγκριση και τήρηση του Κανονισμού.

Ο Εσωτερικός Κανονισμός Λειτουργίας συντάχθηκε ύστερα από εισήγηση της Διευθύντριας του Σχολείου, με τη συμμετοχή όλων των μελών του Συλλόγου Διδασκόντων, των μελών του Διοικητικού Συμβουλίου του Συλλόγου Γονέων και Κηδεμόνων καθώς και εκπροσώπου του Δήμου μας/της Δημοτικής μας κοινότητας. Έχει εγκριθεί από τον Συντονιστή/τη Συντονίστρια Εκπαιδευτικού Έργου που έχει την παιδαγωγική ευθύνη του σχολείου μας καθώς και από τον Διευθυντή/τη Διευθύντρια Εκπαίδευσης.

Ο Εσωτερικός Κανονισμός Λειτουργίας με την έναρξη του σχολικού έτους κοινοποιείται σε όλους του γονείς/κηδεμόνες και αναρτάται με την έναρξη του σχολικού έτους στον ιστότοπο του Σχολείου. Μια συνοπτική μορφή του διανέμεται και συζητείται διεξοδικά με όλους τους/τις μαθητές/μαθήτριες του Σχολείου.

Η ακριβής τήρησή του αποτελεί ευθύνη και υποχρέωση όλων των μελών της σχολικής μας κοινότητας: της διεύθυνσης του Σχολείου, των εκπαιδευτικών και του βοηθητικού προσωπικού, των μαθητών, των γονέων και κηδεμόνων.

Ο Κανονισμός επικαιροποιείται σε τακτά χρονικά διαστήματα, μέσω της προβλεπόμενης από τον νόμο συμμετοχικής διαδικασίας όλων των μελών της σχολικής κοινότητας, έτσι ώστε να συμπεριλαμβάνει νέες νομοθετικές ρυθμίσεις, να ανταποκρίνεται στις αλλαγές των συνθηκών λειτουργίας του Σχολείου και τις αποφάσεις των αρμόδιων συλλογικών οργάνων του.

Ταυτότητα και όραμα του σχολείου μας

Το Ειδικό Δημοτικό Σχολείο Κωφών- Βαρηκών Πανοράματος συστεγάζεται στις κτιριακές εγκαταστάσεις του Εθνικού Ιδρύματος Κωφών (Ε.Ι.Κ.) Θεσσαλονίκης, οι οποίες βρίσκονται στο 1^ο χλμ της επαρχιακής οδού Πανοράματος-Χορτιάτη του Δήμου Πυλαίας-Χορτιάτη. Στις ίδιες εγκαταστάσεις του ίδιου κτιρίου συστεγάζονται το Ειδικό Νηπιαγωγείο, το Γυμνάσιο-Λύκειο Κωφών και Βαρηκών και το ΕΕΕΚ Πυλαία-Χορτιάτη υπό την εποπτεία του Υπουργείου Παιδείας καθώς και ο Βρεφοσυμβουλευτικός σταθμός πρώιμης παρέμβασης υπό την εποπτεία του Υπουργείου Υγείας. Οι μαθητές που φοιτούν στο σχολείο είναι κωφοί-βαρήκοοι με ή χωρίς συνοδά προβλήματα αναπηρίας από όλους τους Δήμους της Θεσσαλονίκης. Η μεταφορά των μαθητών γίνεται με ταξί ή μικρά λεωφορεία με δημόσια δαπάνη και υπεύθυνο φορέα την Περιφερειακή Διεύθυνση Κεντρικής Μακεδονίας. Το σύνολο εγγεγραμμένων μαθητών κατά το σχολικό έτος 2021-2022 είναι 25 μαθητές. Στο σχολείο λειτουργούν 6 τμήματα/τάξεις μαθητών (3 τμήματα αμιγώς κωφών-βαρήκων μαθητών και 3 τμήματα μαθητών με προβλήματα κώφωσης-βαρηκοΐας και άλλα προβλήματα αναπηρίας. Επίσης, λειτουργούν 2 τμήματα μαθητών στο ολοήμερο πρόγραμμα του σχολείου. Στο σχολείο δεν λειτουργεί πρωινή ζώνη. Το ειδικό δημοτικό σχολείο κατέχει το ισόγειο και τον πρώτο όροφο τετραώροφου κτιρίου που φιλοξενεί και το γυμνάσιο-λύκειο κωφών και βαρηκών Πανοράματος. Το σχολείο διαθέτει 7 αίθουσες διδασκαλίας που χρησιμοποιούνται από τους εκπαιδευτικούς όλων των ειδικοτήτων, 6 αίθουσες που χρησιμοποιούνται για εκπαίδευση από ειδικό εκπαιδευτικό προσωπικό (ψυχολόγο, κοινωνική λειτουργός, εργοθεραπεύτρια, λογοθεραπεύτρια, φυσιοθεραπεύτρια, σχολική νοσηλεύτρια), αίθουσα για διδασκαλία ΤΠΕ, γυμναστήριο για το μάθημα της φυσικής αγωγής, αίθουσα πολλαπλών χρήσεων/δασκάλων, γραφείο διεύθυνσης, τουαλέτες, τραπεζαρία, βιβλιοθήκη-αναγνωστήριο. Το σχολείο διαθέτει κλειστό γυμναστήριο για το μάθημα της φυσικής αγωγής σε περιπτώσεις κακοκαιρίας, το οποίο εξυπηρετεί και τις διδακτικές ανάγκες του γυμνασίου-λυκείου. Το κτίριο γενικά έχει ανάγκες αναβάθμισης και εξωραϊσμού των χώρων

εσωτερικά και εξωτερικά. Οι οικονομικοί πόροι του σχολείου προέρχονται από τη σχολική επιτροπή του Δήμου Πυλαία-Χορτιάτη.

1. Βασικές αρχές και στόχοι του Εσωτερικού Κανονισμού Λειτουργίας

Ο Κανονισμός, περιλαμβάνει όρους και κανόνες, κατανομή αρμοδιοτήτων και ευθυνών, δικαιωμάτων και υποχρεώσεων, για όλα τα μέλη της σχολικής κοινότητας, έτσι ώστε να διαμορφώνεται στο σχολείο ένα παιδαγωγικό και διδακτικό κλίμα που διευκολύνει την απρόσκοπτη, μεθοδική και αποτελεσματική λειτουργία του. Ταυτόχρονα οι δυσκολίες και τα προβλήματα που προκύπτουν αντιμετωπίζονται από τα μέλη της σχολικής κοινότητας ως προκλήσεις και ευκαιρίες βελτίωσης, ανάπτυξης και ενδυνάμωσης παιδαγωγικών, διδακτικών και άλλων πρακτικών. Βασικοί στόχοι του Κανονισμού είναι οι μαθητές/μαθήτριες να διαμορφώσουν την προσωπικότητά τους, να διαπαιδαγωγηθούν με τον καλύτερο δυνατό τρόπο και να αποκτήσουν δεξιότητες οι οποίες έχουν βασικό και κυρίαρχο ρόλο στη μαθησιακή διαδικασία και ταυτόχρονα αποτελούν δεξιότητες ζωής, όπως η δημιουργικότητα, ο αυτοέλεγχος, η συναίσθηση της ευθύνης, η συνεργασία, η ενσυναίσθηση, ο αμοιβαίος σεβασμός, η αλληλοκατανόηση, η αποδοχή της διαφορετικότητας, ο σεβασμός όλων σε κοινούς συμφωνημένους κανόνες, η περιβαλλοντική συνείδηση, η προστασία της υγείας, καθώς και η εδραίωση της ισότητας, της αλληλεγγύης και της δημοκρατίας. Μέσω των συμφωνημένων αρχών/κατευθύνσεων του Κανονισμού του Σχολείου μας επιδιώκεται:

- Να εξασφαλίζεται ένα υποστηρικτικό πλαίσιο για να πραγματοποιείται με επιτυχία το εκπαιδευτικό έργο και η απρόσκοπτη συμμετοχή όλων στην εκπαιδευτική διαδικασία.
- Να καλλιεργείται κατάλληλο κλίμα για την ανάπτυξη της προσωπικότητας του/της κάθε μαθητή/μαθήτριας αλλά και όλων των μελών της σχολικής κοινότητας.
- Να διασφαλίζεται η σωματική και ψυχική υγεία όλων των μελών της σχολικής κοινότητας.
- Να δημιουργούνται οι συνθήκες αξιοπρεπών και αποδοτικών συνθηκών διδασκαλίας, μάθησης και εργασίας.

2. Λειτουργία του Σχολείου

I. Διδακτικό ωράριο

Η έναρξη, η λήξη, η διάρκεια μαθημάτων του υποχρεωτικού προγράμματος και του ολοήμερου, τα διαλείμματα, ο χρόνος διδασκαλίας κάθε διδακτικού αντικειμένου καθώς και η έναρξη και λήξη του διδακτικού έτους καθορίζονται από τις κείμενες διατάξεις και αποφάσεις του ΥΠΑΙΘ. Ανακοινώνονται στους γονείς και στους μαθητές/τριες με την έναρξη του διδακτικού έτους και αναρτώνται στην ιστοσελίδα του Σχολείου. Για το σχολικό έτος 2022-2023 το πρόγραμμα του σχολείου μας διαμορφώνεται ως εξής:

Υποχρεωτικό πρόγραμμα

- Υποδοχή των μαθητών/τριών στο σχολείο: 08.00- 08:15.
- Έναρξη 1ης διδακτικής περιόδου: 08:15.
- Λήξη υποχρεωτικού προγράμματος-αποχώρηση μαθητών/τριών: 13:15 (εξάωρο).

Ολοήμερο πρόγραμμα (μόνο για τους μαθητές και τις μαθήτριες του σχολείου που συμμετέχουν στο Ολοήμερο).

- Έναρξη λειτουργίας των δραστηριοτήτων Ολοήμερου προγράμματος: 13:20.
- Λήξη των δραστηριοτήτων Ολοήμερου προγράμματος: 16:00.

II. Προσέλευση και αποχώρηση μαθητών/μαθητριών

Η ώρα προσέλευσης των μαθητών και μαθητριών είναι 08:00 έως 08:15. Η έγκαιρη προσέλευση και η καλά οργανωμένη και ελεγχόμενη αποχώρηση είναι απαραίτητες προϋποθέσεις για την πραγματοποίηση του διδακτικού έργου και την εύρυθμη λειτουργία του σχολείου γενικότερα, είναι δε μαζί με την υπηρεσία των εφημερευόντων εκπαιδευτικών ο μηχανισμός εκείνος που προστατεύει την ασφάλεια των μαθητών και μαθητριών και του προσωπικού του σχολείου.

Για λόγους ασφάλειας των μαθητών/μαθητριών αλλά και για την ομαλή λειτουργία του προγράμματος η είσοδος του σχολείου/οι εισοδοί του σχολείου κλείνουν στις 8:15. Σε περίπτωση που μαθητής/μαθήτρια προσέρχεται χωρίς αιτιολογία με καθυστέρηση, για να μην δημιουργείται αναστάτωση στο παιδαγωγικό έργο του τμήματος που φοιτά, παραμένει στον χώρο υποδοχής που έχει καθοριστεί ή προβλέπονται άλλες διευθετήσεις και εισέρχεται στην τάξη του/της μετά την ολοκλήρωση του πρώτου δώρου (9:40).

Οι μαθητές και οι μαθήτριες σε καμία περίπτωση δε φεύγουν από το σχολείο πριν τη λήξη των μαθημάτων χωρίς άδεια. Αν παρουσιαστεί ανάγκη έκτακτης αποχώρησης κατά τη διάρκεια του σχολικού ωραρίου (π.χ. ασθένεια), ενημερώνεται ο γονέας/κηδεμόνας για να προσέλθει στο Σχολείο και να συνοδεύσει το παιδί στο σπίτι του, αφού προηγουμένως συμπληρώσει το σχετικό έντυπο.

Οι εκπαιδευτικοί εφημερίας που είναι υπεύθυνοι, υποδέχονται τους μαθητές και τις μαθήτριες στην είσοδο του Σχολείου. Μετά το ηχητικό σήμα (κουδούνι), με ευθύνη των εφημερευόντων, κλείνει η είσοδος του σχολείου. Κατά τη διάρκεια του χρόνου προσέλευσης των μαθητών/μαθητριών δεν παρευρίσκεται χωρίς άδεια στον χώρο του σχολείου κανένας επισκέπτης.

Ο Σύλλογος Διδασκόντων και η Διεύθυνση του σχολείου στην αρχή της σχολικής χρονιάς γνωστοποιούν στους γονείς και τους μαθητές:

(α) το πρόγραμμα ημερήσιας λειτουργίας του κλασικού και του ολοήμερου προγράμματος, όπως αυτά ορίστηκαν με σχετικές αποφάσεις του ΥΠΑΙΘ.

(β) τους βασικούς κανόνες λειτουργίας του σχολείου μας:

- Η άφιξη των μαθητών που πραγματοποιείται με ταξί-λεωφορείο το πρωί γίνεται από τις 8:00 ως τις 8:15 από την κεντρική είσοδο του σχολείου.
- Οι εκπαιδευτικοί που έχουν εφημερία θα πρέπει να παραλαμβάνουν τους μαθητές στην είσοδο και να φροντίζουν για την ασφάλεια των μαθητών μέχρι να εισέλθουν στις τάξεις.
- Στα διαλείμματα οι εκπαιδευτικοί που βρίσκονται στην τάξη συνοδεύουν τους μαθητές στο χώρο του διαλείμματος και τους παραδίδουν στους εκπαιδευτικούς υπηρεσίας, οι οποίοι φροντίζουν για την ασφάλεια.
- Η προσέλευση των εκπαιδευτικών θα πρέπει να γίνεται απαραίτητα 15 λεπτά πριν την έναρξη των μαθημάτων.

Στο διάστημα της άφιξης οι μαθητές/τριες παραμένουν στο χώρο του προαυλίου, εκτός εάν οι καιρικές συνθήκες δεν το επιτρέπουν.

Είναι αυτονόητο ότι η έγκαιρη προσέλευση συμβάλλει καθοριστικά στην εύρυθμη λειτουργία του Σχολείου, ενώ η καθυστέρηση επηρεάζει αρνητικά τη διεξαγωγή της εκπαιδευτικής διαδικασίας εντός της τάξης. Γι' αυτό και είναι απολύτως αναγκαίο να τηρείται πιστά ο χρόνος προσέλευσης.

Η κατανομή των διδακτικών ωρών και των διαλειμμάτων του σχολείου, καθώς και η διάρκειά τους, παρουσιάζονται στον παρακάτω πίνακα:

ΩΡΕΣ	ΔΙΑΡΚΕΙΑ	
08.00' - 08.15'	15'	Υποδοχή μαθητών
08.15' - 09.40'	90'	1η διδακτική περίοδος
09.40' - 10.00'	20'	Διάλειμμα
10.00' - 11.30'	90'	2η διδακτική περίοδος
11.30' - 11.45'	15'	Διάλειμμα
11.45' - 12.25'	40'	5η ώρα
12.25' - 12.35'	10'	Διάλειμμα
12.35' - 13.15'	40'	6η ώρα – Λήξη υποχρεωτικού προγράμματος
ΟΛΟΗΜΕΡΟ		
13:15' – 13:20'	5'	Διάλειμμα
13:20' – 14:00'	40'	Σίτιση – χαλάρωση
14.00' - 14.15'	15'	Διάλειμμα
14.15' - 15.00'	45'	1η ώρα
15.00' - 15.15'	15'	Διάλειμμα
15.15' - 16.00'	45'	2 ^η ώρα

(γ) Σύμφωνα με τους ισχύοντες διοικητικούς κανόνες οργάνωσης και λειτουργίας των σχολείων (νομοθετικές-κανονιστικές διατάξεις), τις παιδαγωγικές αρχές και την εμπειρία των εκπαιδευτικών, έχουν καθοριστεί οι παρακάτω κανόνες της καθημερινής λειτουργίας:

- Για οποιοδήποτε θέμα, παιδαγωγικό, διδακτικό ή διοικητικό, απευθυνόμαστε στον ανάλογο εκπαιδευτικό της τάξης ή της ειδικότητας. Σε περίπτωση που παρίσταται ανάγκη, απευθυνόμαστε στον/ην διευθυντή/ντρια του σχολείου και στη συνέχεια, όταν κρίνεται σκόπιμο, στους αντίστοιχους Συμβούλους ή τον Δ/ντή Εκπ/σης για παιδαγωγικά ή διοικητικά θέματα.
- Για λόγους ασφαλείας των μαθητών αλλά και για την ομαλή λειτουργία του προγράμματος η πόρτα θα κλείνει στις 8:25. Σας επισημαίνουμε την ανάγκη τήρησης της ώρας προσέλευσης.
- Επικουρικά γνωστοποιούμε τον αριθμό τηλεφωνικής κλήσης του σχολείου: **2310332930**, επικοινωνία με τη διεύθυνση του σχολείου και με εκπαιδευτικούς του πρωινού και του ολοήμερου προγράμματος όταν κρίνεται απαραίτητο. Οι γονείς των μαθητών επικοινωνούν με τον υπεύθυνο εκπαιδευτικό-δάσκαλο τμήματος, με τους εκπαιδευτικούς όλων των ειδικοτήτων καθώς και με το Ειδικό Εκπαιδευτικό Προσωπικό σε ώρες που τους έχουν κοινοποιηθεί, ώστε να μη διαταράσσεται η εύρυθμη λειτουργία του σχολείου.

IIα. Προσευχή

Πριν από την έναρξη των μαθημάτων

- Πραγματοποιείται κοινή προσευχή των μαθητών και του διδακτικού προσωπικού με ευθύνη των εκπαιδευτικών που εφημερεύουν στο προαύλιο χώρο, όταν ο καιρός το επιτρέπει ή σε εσωτερικό χώρο σε άλλη περίπτωση.
- Σε περίπτωση που τα μαθήματα πραγματοποιούνται διαδικτυακά ο δάσκαλος της τάξης ή ο εκπαιδευτικός της 1^{ης} διδακτικής ώρας είναι υπεύθυνος και πραγματοποιεί την προσευχή την 1^η διαδικτυακή ώρα.
- Αλλόθρησκοι και ετερόδοξοι μαθητές έχουν δικαίωμα να μη μετέχουν στην πρωινή προσευχή, οφείλουν όμως να βρίσκονται στο χώρο του σχολείου όσο αυτή διαρκεί και να σέβονται την ιερότητα της στιγμής.

IIβ. Αποχώρηση

Όλοι οι μαθητές αναχωρούν από την έξοδο του σχολείου στις κάτωθι ώρες:

- Στο τέλος του εξαώρου, στις 13: 15 για όλες τις τάξεις.
- Με την ολοκλήρωση του ολοήμερου προγράμματος, στις 16:00, για όσους μαθητές είναι εγγεγραμμένοι στο Ολοήμερο Πρόγραμμα και οι γονείς-κηδεμόνες τους έχουν δηλώσει εξ αρχής την ακριβή ώρα αναχώρησής τους από το σχολείο. Οι μαθητές που είναι εγγεγραμμένοι στο ολοήμερο πρόγραμμα αποχωρούν στις 15:00 ή στις 16:00 ανάλογα με τη δήλωση που έχουν εξ αρχής κάνει οι κηδεμόνες- γονείς τους.
- Οι μαθητές δεν αποχωρούν από το σχολείο πριν από τη λήξη των μαθημάτων. Αν παραστεί ανάγκη κατά τη διάρκεια του σχολικού ωραρίου (π.χ. ασθένεια), η αποχώρηση γίνεται πάντοτε με συνοδεία γονέα ή κηδεμόνα και κατόπιν συνεννόησης με την/ον υπεύθυνη/ο εκπαιδευτικό της τάξης και της Διεύθυνσης του Σχολείου, υπογράφοντας σχετική Υπεύθυνη Δήλωση από τον γονέα.
- Με στόχο την απρόσκοπτη και ομαλή αποχώρηση, η/ο εκπαιδευτικός που βρίσκεται στην τάξη την τελευταία ώρα συνοδεύει τους μαθητές στο χώρο συγκέντρωσης, στην τραπεζαρία του σχολείου.
- Οι εφημερεύοντες εκπαιδευτικοί μεριμνούν για την ομαλή έξοδο των μαθητών από το χώρο του σχολείου και την επιβίβασή τους στα μέσα μεταφοράς (λεωφορεία ή/και ταξί) μισθωμένα από την Περιφέρεια Κεντρικής Μακεδονίας.
- Οι γονείς/κηδεμόνες που συνοδεύουν τους μαθητές και δεν χρησιμοποιούν τα μέσα μεταφοράς της Περιφέρειας Κεντρικής Μακεδονίας, κατά την αποχώρηση οφείλουν να προσέρχονται έγκαιρα για την παραλαβή των παιδιών τους.
- Σε περίπτωση που, λόγω ανυπαίτιου κωλύματος, ο συνοδός αδυνατεί να βρίσκεται στο σχολείο την ώρα αποχώρησης, οφείλει να ενημερώσει τηλεφωνικά τη Διεύθυνση του Σχολείου.
- Τέλος, μετά την παρέλευση του πρώτου δεκάλεπτου από τη λήξη του προγράμματος, στις 13.15, εάν παραμένει μαθητής στο χώρο του σχολείου, ειδοποιούνται τηλεφωνικά οι γονείς του από τους εφημερεύοντες εκπαιδευτικούς για την άμεση παραλαβή του παιδιού.
- Για οποιαδήποτε αλλαγή στο πρόγραμμα οι γονείς θα ενημερώνονται με γραπτή ανακοίνωση.

Όσοι από τους μαθητές και τις μαθήτριες αποχωρούν χωρίς συνοδεία γονέων/κηδεμόνων, έχουν απαραίτητα μαζί τους την κάρτα εξόδου (την οποία έχουν προμηθευτεί από τη Διεύθυνση του Σχολείου κατόπιν κατάθεσης σχετικής Υπεύθυνης Δήλωσης των γονέων/κηδεμόνων τους) και την επιδεικνύουν σε καθημερινή βάση. Τέλος, εάν κάποιος γονέας/κηδεμόνας χρειαστεί, για ειδικό λόγο να πάρει το παιδί του πριν τη λήξη των μαθημάτων, χρειάζεται να ενημερώσει εγκαίρως τη Διεύθυνση του Σχολείου.

III. Ωρολόγιο Πρόγραμμα του Σχολείου

Το Σχολείο μας εφαρμόζει το Ωρολόγιο Πρόγραμμα, όπως αυτό ορίζεται από τις εγκυκλίους του ΥΠΑΙΘ και εξειδικεύεται από τον Σύλλογο Διδασκόντων με ευθύνη του Διευθυντή/της Διευθύντριας ή της Προϊσταμένης/του Προϊσταμένου.

Οι γονείς/κηδεμόνες ενημερώνονται έγκαιρα για προγραμματισμένες ή έκτακτες (γνωστές όμως εκ των προτέρων) αλλαγές που προκύπτουν στο Ωρολόγιο Πρόγραμμα, κατά της διάρκειας του σχολικού έτους, όπως επίσης και αλλαγές που σχετίζονται με αλλαγή διδασκόντων ως προς τα γνωστικά αντικείμενα.

3.Σχολική και Κοινωνική Ζωή

I. Φοίτηση

- Το Σχολείο αποτελεί το φυσικό χώρο αγωγής και μάθησης, ακριβώς γιατί εξασφαλίζει τις προϋποθέσεις συγκεκριμένης και οργανωμένης προσπάθειας για την επίτευξη των στόχων της αγωγής. Γι' αυτό η φοίτηση των μαθητών είναι υποχρεωτική και η συμμετοχή τους σε όλες τις εκδηλώσεις πρέπει να είναι ενεργής και συστηματική.
- Για τη συμμετοχή των μαθητών στο μάθημα της Φυσικής Αγωγής, καθώς και της αθλητικές δραστηριότητες του σχολείου, είναι οπωσδήποτε απαραίτητη η συμπλήρωση Ατομικού Δελτίου Υγείας για τους μαθητές των Α' και Δ' Τάξεων.
- Υπενθυμίζουμε την υποχρέωση έγκαιρης προσκόμισης Ατομικού Δελτίου Υγείας για τη συμμετοχή των μαθητών στη Φυσική Αγωγή και ανάλογης βεβαίωσης, σε έντυπο που θα αποσταλεί, για τη συμμετοχή των μαθητών σε εξωσχολικές δραστηριότητες.
- Σε περίπτωση απουσίας μαθητή οι γονείς οφείλουν να ενημερώνουν έγκαιρα το Σχολείο (είτε τηλεφωνικά είτε μέσω μηνύματος). Αλλά και ο/η υπεύθυνος/η εκπαιδευτικός της τάξης οφείλει να επικοινωνεί με την οικογένεια, όταν πρόκειται για μακρόχρονη ή επαναλαμβανόμενη απουσία μαθητή και είναι υπεύθυνος για την καταγραφή των απουσιών.
- Οι μαθητές οφείλουν να τηρούν το ωράριο του καθημερινού προγράμματος, την ώρα έναρξης των μαθημάτων και κάθε άλλης σχολικής εκδήλωσης (πρωινή προσευχή, εορταστικές εκδηλώσεις, εκπαιδευτικές εξορμήσεις, κ.ά.).
- Σε περίπτωση που ένας μαθητής απουσιάζει, θα πρέπει να ενημερώνεται η Δ/ση του σχολείου για τον λόγο της απουσίας, ιδιαίτερα όταν η απουσία είναι πολυήμερη. Η απουσία από τα μαθήματα δικαιολογείται, μόνον όταν συντρέχει σοβαρός λόγος (ασθένεια, έκτακτα οικογενειακά γεγονότα).
- Σε περίπτωση που κάποιος γονέας χρειαστεί, για εξαιρετικά σημαντικό λόγο, να πάρει το παιδί του πριν τη λήξη των μαθημάτων, οφείλει να ενημερώσει εγκαίρως την/ον υπεύθυνη/ο εκπαιδευτικό της τάξης ή/και τη Διεύθυνση του Σχολείου.
- Η φοίτηση των μαθητών/μαθητριών στα Δημοτικά Σχολεία είναι υποχρεωτική και εποπτεύεται από τον/την εκπαιδευτικό της τάξης, ο οποίος/η οποία καταγράφει τις καθημερινές απουσίες και τις καταχωρίζει στο πληροφοριακό σύστημα του ΥΠΑΙΘ.
- Η ελλιπής φοίτηση και μάλιστα χωρίς σοβαρό λόγο, δυσχεραίνει τόσο το σχολικό έργο όσο και την πρόοδο των μαθητών/μαθητριών. Την ουσιαστική αλλά και την τυπική ευθύνη απέναντι στο σχολείο και την πολιτεία για τη φοίτηση των μαθητών, φέρουν κατά το νόμο οι γονείς/κηδεμόνες τους.

II. Σχολικοί χώροι

Κοινός στόχος όλων είναι ο σεβασμός του σχολικού χώρου. Ο σεβασμός στα περιουσιακά στοιχεία του Σχολείου, τις υποδομές, τον εξοπλισμό αλλά και το φυσικό περιβάλλον του Σχολείου αποτελεί βασική υποχρέωση όλων των μελών της σχολικής κοινότητας. Με το ίδιο σκεπτικό υπάρχει φροντίδα για την τάξη και την καλαισθησία στις σχολικές αίθουσες, καθώς είναι ο ιδιαίτερος χώρος, όπου παραμένουν και εργάζονται μαθητές/μαθήτριες και εκπαιδευτικοί πολλές ώρες. Φροντίδα όλων να διατηρούνται οι χώροι καθαροί.

III. Διάλειμμα

Σύμφωνα με το Προεδρικό Διάταγμα υπ' αριθμ. 79/2017 «Ο εκπαιδευτικός εισέρχεται στην αίθουσα μαζί με τους μαθητές και μετά το τέλος του μαθήματος εξέρχεται από αυτή όταν έχουν αποχωρήσει όλοι οι μαθητές, συνοδεύοντας τους μαθητές στο προαύλιο».

- Κατά τη διάρκεια του διαλείμματος οι μαθητές βγαίνουν στο προαύλιο. Ο κάθε εκπαιδευτικός θα πρέπει να φροντίζει για τον αερισμό και την καθαριότητα της τάξης του.
- Με την ολοκλήρωση κάθε διδακτικής ώρας, ο/η εκπαιδευτικός εξέρχεται τελευταίος/τελευταία, αφού κλειδώσει την αίθουσα. Δεν επιτρέπεται η παραμονή των μαθητών και των μαθητριών στις αίθουσες ή στους διαδρόμους του σχολείου.
- Σε περίπτωση κακοκαιρίας ορίζεται από τους δασκάλους ο χώρος παραμονής των μαθητών. Κανένας και για κανένα λόγο δε μένει μέσα στην αίθουσα μόνος του.
- Το διάλειμμα είναι χρόνος παιχνιδιού κι ανάπτυξης κοινωνικών σχέσεων, αλλά και χρόνος ικανοποίησης σωματικών αναγκών. Οι μαθητές παίζουν χωρίς να μαλώνουν και για οποιοδήποτε πρόβλημα που πιθανόν αντιμετωπίσουν απευθύνονται στους εφημερεύοντες εκπαιδευτικούς που βρίσκονται στο προαύλιο.
- Μόλις χτυπήσει το κουδούνι για μάθημα προσέρχονται αμέσως και με τάξη στην αίθουσα χωρίς να τρέχουν ή να σπρώχνονται (ή παραμένουν σε γραμμές στο προαύλιο σε περίπτωση που έχουν Γυμναστική). Στο τέλος του διαλλείματος οι μαθητές έχουν ήδη τελειώσει το φαγητό τους κι έχουν τακτοποιήσει τις ανάγκες τους.
- Κατά τη διάρκεια του διαλείμματος δεν επιτρέπεται κανένας ανήλικος ή ενήλικος να παρακολουθεί, να συνομιλεί ή να δίνει αντικείμενα σε μαθητές και μαθήτριες του σχολείου από τα κάγκελα του προαυλίου χώρου. Εάν επιθυμεί να δώσει φαγητό στο παιδί του παραδίδεται αυτό από τον γονέα/κηδεμόνα σε εφημερεύοντα εκπαιδευτικό του σχολείου. Μόλις χτυπήσει το κουδούνι για μάθημα οι μαθητές/μαθήτριες προσέρχονται στους προκαθορισμένους χώρους συγκέντρωσης για κάθε τάξη, όπου τους παραλαμβάνουν οι εκπαιδευτικοί με τους οποίους έχουν μάθημα και τους συνοδεύουν στην αίθουσα διδασκαλίας ή στο προαύλιο σε περίπτωση που έχουν το μάθημα της Φυσικής Αγωγής.

IV. Σχολική εργασία

Οι μαθητές και μαθήτριες παρακολουθούν και συμμετέχουν ενεργά στην καθημερινή διδακτική διαδικασία και δεν παρακωλύουν το μάθημα σεβόμενοι το δικαίωμα των συμμαθητών και συμμαθητριών τους για μάθηση. Για την απρόσκοπτη διεξαγωγή του μαθήματος φέρνουν μαζί τους καθημερινά τα απαραίτητα βιβλία και μόνο ότι είναι απαραίτητο για τη σχολική εργασία τους.

Όταν ανατίθεται στα παιδιά εργασία για το σπίτι (κατ' οίκον εργασία) αυτή είναι σχεδιασμένη από τον εκπαιδευτικό της τάξης σύμφωνα με τις ανάγκες και το επίπεδο του κάθε μαθητή και της κάθε μαθήτριας. Οι κατ' οίκον εργασίες ενίοτε αποτελούν συμπλήρωμα της εργασίας που γίνεται στην τάξη. Τα παιδιά μαθαίνουν να εργάζονται μόνα τους, να δημιουργούν, να αυτενεργούν, να είναι υπεύθυνα. Οι γονείς/κηδεμόνες συμμετέχουν στη μελέτη του παιδιού τους, επιβλέποντάς το, βοηθώντας το να αναστοχάζεται επί των πρακτικών μελέτης του. Στόχος είναι το παιδί να μάθει να διαβάζει αυτόνομα, όσον το δυνατό νωρίτερα ακολουθώντας την πορεία της φθίνουσας καθοδήγησης. Οι γονείς/κηδεμόνες δεν διεκπεραιώνουν τις εργασίες του παιδιού αντί αυτού και αποφεύγουν να του προκαλούν άγχος. Η εμπιστοσύνη μεταξύ γονέων/κηδεμόνων και εκπαιδευτικών έχει κοινό στόχο την υγιή ανάπτυξη παιδιών με ολοκληρωμένη προσωπικότητα.

V. Συμπεριφορά - Δικαιώματα - Υποχρεώσεις

Ο Διευθυντής/η Διευθύντρια ή Προϊσταμένη/Προϊστάμενος:

- Συμβάλλει στη δημιουργία κλίματος δημοκρατικής συμπεριφοράς των διδασκόντων/διδασκουσών και των μαθητών/μαθητριών και είναι υπεύθυνος/υπεύθυνη, σε συνεργασία με τους διδάσκοντες, για την τήρηση της πειθαρχίας.
- Ενημερώνει τον Σύλλογο των Διδασκόντων για την εκπαιδευτική νομοθεσία, τις εγκυκλίους και τις αποφάσεις που αφορούν τη λειτουργία του Σχολείου και την εφαρμογή των προγραμμάτων εκπαίδευσης.
- Λαμβάνει μέριμνα για την εξασφάλιση παιδαγωγικών μέσων και εργαλείων, την καλή χρήση τους στη σχολική τάξη, τη λειτουργικότητα και την αντικατάστασή τους, σε περίπτωση φθοράς
- Είναι υπεύθυνος/υπεύθυνη, μαζί με τους/τις εκπαιδευτικούς, για την καθαριότητα και αισθητική των χώρων του διδακτηρίου, καθώς και για την προστασία της υγείας και ασφάλειας των μαθητών/μαθητριών.
- Απευθύνει στους διδάσκοντες/στις διδάσκουσες, όταν είναι απαραίτητο, συστάσεις με πνεύμα συναδελφικής αλληλεγγύης.

Οι εκπαιδευτικοί:

- Εκπαιδεύουν τους μαθητές και τις μαθήτριες, σύμφωνα με τους σκοπούς και τους στόχους της εκπαίδευσης και μέσα στο πλαίσιο της εκπαιδευτικής πολιτικής, με την καθοδήγηση των Στελεχών της εκπαίδευσης.
- Προετοιμάζουν καθημερινά και οργανώνουν το μάθημά τους, εφαρμόζοντας σύγχρονες και κατάλληλες μεθόδους διδασκαλίας, με βάση τις ανάγκες των μαθητών/μαθητριών και τις ιδιαιτερότητες των γνωστικών αντικειμένων.
- Συνεργάζονται με τους μαθητές/μαθήτριες, σέβονται την προσωπικότητά τους, καλλιεργούν και εμπνέουν σ' αυτούς, κυρίως με το παράδειγμά τους, δημοκρατική συμπεριφορά.
- Μεριμνούν για τη δημιουργία κλίματος αρμονικής συνεργασίας και συνεχούς και αμφίδρομης επικοινωνίας με τους γονείς/κηδεμόνες των μαθητών/μαθητριών, και τους ενημερώνουν για τη φοίτηση, τη διαγωγή και την επίδοση των παιδιών τους.
- Φροντίζουν για την πρόοδο όλων των μαθητών /μαθητριών τους και τους προσφέρουν παιδεία διανοητική, ηθική και κοινωνική.
- Συμβάλλουν στην εμπέδωση ενός ήρεμου, θετικού, συνεργατικού, συμπεριληπτικού, εποικοδομητικού σχολικού κλίματος.
- Ενδιαφέρονται για τις συνθήκες ζωής των μαθητών/μαθητριών τους στην οικογένεια και στο ευρύτερο κοινωνικό περιβάλλον, λαμβάνουν υπόψη τους παράγοντες που επηρεάζουν την πρόοδο και συμπεριφορά των μαθητών/μαθητριών τους και υιοθετούν κατάλληλες παιδαγωγικές ενέργειες, ώστε να αντιμετωπισθούν πιθανά προβλήματα.
- Ενθαρρύνουν τους μαθητές/μαθήτριες να συμμετέχουν ενεργά στη διαμόρφωση και λήψη αποφάσεων για θέματα που αφορούν τους ίδιους και το Σχολείο και καλλιεργούν τις αρχές και το πνεύμα αλληλεγγύης και συλλογικότητας.
- Συνεργάζονται με τον Διευθυντή/τη Διευθύντρια ή την Προϊσταμένη/Προϊστάμενο, τους γονείς και τα αρμόδια Στελέχη για την καλύτερη δυνατή παιδαγωγική αντιμετώπιση προβλημάτων συμπεριφοράς, σεβόμενοι την προσωπικότητα και τα δικαιώματα των μαθητών/μαθητριών.
- Ανανεώνουν και εμπλουτίζουν τις γνώσεις τους, σχετικά με τα διάφορα γνωστικά αντικείμενα και τις επιστήμες της αγωγής τόσο μέσω των διάφορων μορφών επιμόρφωσης και επιστημονικής παιδαγωγικής καθοδήγησης, που παρέχονται θεσμικά από το σύστημα της οργανωμένης εκπαίδευσης, όσο και με την αυτοεπιμόρφωση.

Οι μαθητές/μαθήτριες:

- Αποδίδουν σεβασμό, με τα λόγια και τις πράξεις τους, προς κάθε μέλος της σχολικής κοινότητας.
- Κατά τη διάρκεια των μαθημάτων τηρούν τους κανόνες της τάξης.
- Συμμετέχουν ενεργά στην καθημερινή παιδευτική διδακτική διαδικασία και δεν παρακωλύουν το μάθημα, σεβόμενοι το δικαίωμα των συμμαθητών/συμμαθητριών για μάθηση.
- Απευθύνονται στους/στις εκπαιδευτικούς και στη Διεύθυνση του Σχολείου και ζητούν τη βοήθειά τους, για κάθε πρόβλημα που τους απασχολεί και τους δημιουργεί εμπόδιο στη σχολική ζωή και πρόοδό τους
- Προσέχουν και διατηρούν καθαρούς όλους τους χώρους του Σχολείου. Ταυτόχρονα ενδιαφέρονται για το σχολικό κτίριο και την υλική περιουσία του. Επίσης, δεν καταστρέφουν τα σχολικά βιβλία που παρέχονται δωρεάν από την πολιτεία.
- Αποφεύγουν ρητά την άσκηση οποιασδήποτε μορφής βίας (σωματική, λεκτική ή ψυχολογική).
- Προσπαθούν να λύνουν τις αντιθέσεις ή διαφωνίες με διάλογο, ακολουθώντας διαδοχικά τα παρακάτω βήματα:
 1. Συζητούν άμεσα και ειρηνικά με αυτόν που έχουν τη διαφορά.
 2. Απευθύνονται στον υπεύθυνο εκπαιδευτικό τμήματος ή στον Σύμβουλο Σχολικής Ζωής.
 3. Απευθύνονται στον/στη Διευθυντή/Διευθύντρια.
- Σε περιπτώσεις που γίνονται αποδέκτες ή παρατηρητές βίαιης λεκτικής, ψυχολογικής ή και σωματικής συμπεριφοράς, ενεργούν άμεσα και ακολουθούν τα παραπάνω βήματα.
- Συμβάλλουν στην υιοθέτηση αειφορικών πρακτικών, όπως η εξοικονόμηση ενέργειας και η ανακύκλωση υλικών.
- Στις σχολικές εκδηλώσεις και γιορτές αλλά και στις διδακτικές επισκέψεις εκτός Σχολείου ακολουθούν τους συνοδούς εκπαιδευτικούς και συμπεριφέρονται με ευγένεια και ευπρέπεια.
- Επικοινωνούν, όταν υπάρχει ανάγκη, με τους γονείς τους, μέσω των τηλεφώνων του Σχολείου, αφού ζητήσουν άδεια.

Γονείς και κηδεμόνες:

- Φροντίζουν ώστε το παιδί να έρχεται έγκαιρα και ανελλιπώς στο σχολείο και να ενημερώνουν σε περίπτωση απουσίας του.
- Διαβάζουν προσεκτικά όλες τις έντυπες ανακοινώσεις που μεταφέρουν τα παιδιά μας (ή αναρτώνται στον πίνακα ανακοινώσεων) ώστε να ενημερώνονται για θέματα λειτουργίας του Σχολείου.
- Συνεργάζονται αρμονικά σε προσωπικό επίπεδο αλλά και μέσω του Συλλόγου Γονέων με τη Διεύθυνση και τον Σύλλογο των Διδασκόντων για θέματα που αφορούν τους μαθητές/μαθήτριες.
- Ενημερώνουν έγκαιρα και προσκομίζουν τα σχετικά έγγραφα, αν υπάρχουν, για κάθε ειδικό θέμα που αντιμετωπίζουν τα παιδιά τους θέματα υγείας, ειδικές εκπαιδευτικές ικανότητες ή ανάγκες, θέματα οικογενειακής και κοινωνικής κατάστασης τα οποία μπορούν να επηρεάσουν την επίδοση, τη φοίτηση και συμπεριφορά του παιδιού μας και ζητούν τη συνδρομή του σχολείου.

VI. Παιδαγωγικός έλεγχος

Τα ζητήματα μη αποδεκτής συμπεριφοράς στο σχολείο αποτελούν αντικείμενο συνεργασίας των γονέων/κηδεμόνων με τον εκπαιδευτικό/την εκπαιδευτικό υπεύθυνο της τάξης, τον Διευθυντή/τη Διευθύντρια της σχολικής μονάδας, τον Σύλλογο Διδασκόντων και τον Συντονιστή/τη Συντονίστρια Εκπαιδευτικού Έργου, προκειμένου να υπάρξει η καλύτερη δυνατή παιδαγωγική αντιμετώπιση του θέματος. Σε κάθε περίπτωση και πριν από οποιαδήποτε απόφαση, λαμβάνεται υπόψη η βασική αρχή του σεβασμού της προσωπικότητας και των δικαιωμάτων του παιδιού. Οι σωματικές ποινές δεν επιτρέπονται. Το σχολείο, ως φορέας αγωγής, έχει καθήκον να λειτουργεί έτσι ώστε οι μαθητές και μαθήτριες να συνειδητοποιήσουν ότι κάθε πράξη τους έχει συνέπειες, να μάθουν να αναλαμβάνουν την ευθύνη των επιλογών τους και να γίνουν υπεύθυνοι πολίτες. Αν η συμπεριφορά του μαθητή και της μαθήτριας δεν εναρμονίζεται με τα αποδεκτά πρότυπα και αποκλίνει από την τήρηση του εσωτερικού κανονισμού του σχολείου, τότε αντιμετωπίζει τον παιδαγωγικό έλεγχο, σύμφωνα με τις αρχές της ψυχολογίας και παιδαγωγικής που διέπουν την ηλικία του αλλά και τις κείμενες διατάξεις.

Οι γονείς/κηδεμόνες ενημερώνονται από το Σχολείο για την όποια μη αποδεκτή συμπεριφορά των παιδιών τους και των ενεργειών που θα αναληφθούν. Η στενή συνεργασία σχολείου-γονέων/κηδεμόνων είναι πάντα αναγκαία και επιβεβλημένη.

VII Καινοτόμες πρακτικές που έχουν υιοθετηθεί στο σχολείο

Το περιβάλλον του σχολείου δεν πρέπει να γίνεται αντιληπτό ως ένα άψυχο οικοδόμημα, αλλά ως ένας χώρος που δημιουργήθηκε στο πλαίσιο συγκεκριμένων εκπαιδευτικών αντιλήψεων με σκοπό να περιβάλλει και να υποστηρίξει τις διαδικασίες αγωγής των μαθητών και συνεπώς το πολύπλοκο και πολυεπίπεδο έργο των διδασκόντων. Άλλωστε, αυτό που περιμένουν τα παιδιά από το σχολείο είναι ένα υποκατάστατο του σπιτιού και της οικογένειας, ένα περιβάλλον που διεγείρει συνεχώς τη σκέψη και το λόγο τους. Το σχολείο θα πρέπει να φροντίζει για την παροχή υψηλής ποιότητας εκπαιδευτικών υπηρεσιών συμβάλλοντας στην ολιστική ανάπτυξη των μαθητών. Η ποιότητα της εκπαίδευσης εξαρτάται τόσο από τις άυλες, όσο και από τις υλικές εισροές, όπως είναι οι υλικοτεχνικές υποδομές και οι παράγοντες που τις καθορίζουν. Η έννοια της ποιότητας είναι πολυδιάστατη και περιλαμβάνει ποικίλα χαρακτηριστικά, κυρίως σε ζητήματα που σχετίζονται με τη δυναμική της βελτίωσης. Μερικά από τα χαρακτηριστικά που τη συναποτελούν είναι η ανταπόκριση σε καθορισμένους στόχους, οι συνθήκες οικοδόμησης της γνώσης, οι διοικητικές δομές μιας χώρας, οι οικονομικοί πόροι για την εκπαίδευση αλλά και η σχολική κουλτούρα.

Για την βελτίωση της ποιότητας του σχολικού χώρου προτάσσονται τα εξής:

- Δεδομένης της τεχνολογικής έκρηξης των ημερών μας, η υλικοτεχνική υποδομή και ο εξοπλισμός (επίπλωση, υλικά, όργανα, εποπτικά μέσα, μηχανήματα κ.λπ.) θα πρέπει να επαρκούν και να ανταποκρίνονται στις σύγχρονες διδακτικές και μαθησιακές διαδικασίες και το μάθημα, το οποίο όπου είναι εφικτό, να υποστηρίζεται από την Τεχνολογία, ώστε να επιτυγχάνεται η μετουσίωση της παιδαγωγικής θεωρίας σε πράξη, καθώς τα τεχνολογικά μέσα επηρεάζουν ταυτόχρονα μαθητές και εκπαιδευτικούς και προσδιορίζουν σε μεγάλο βαθμό την αποτελεσματικότητα του εκπαιδευτικού έργου.
- Όλοι οι εκπαιδευτικοί του σχολείου έχουν γραφεί στο Πανελλήνιο Σχολικό Δίκτυο και έχουν λάβει κωδικούς σύγχρονης τηλεεκπαίδευσης στην πλατφόρμα Webex Ciscο για εφαρμογή εξ αποστάσεως εκπαίδευσης εάν αυτό απαιτηθεί σύμφωνα με τη νομοθεσία.
- Ο χώρος του σχολείου όπου συμβιώνουν καθημερινά μαθητές διαφόρων ηλικιών με διαφορετικά ενδιαφέροντα, εκπαιδευτικές ανάγκες και ιδιαιτερότητες αποτελεί χώρο παροχής γνώσεων και αγωγής, απόκτησης και καλλιέργειας δεξιοτήτων, κοινωνικοποίησης

και επικοινωνίας, διεξαγωγής παιχνιδιού και υλοποίησης εκδηλώσεων, δηλαδή ένα εργαστήριο προετοιμασίας για τη ζωή.

- Η πληρότητα, η καταλληλότητα των σχολικών χώρων και η ορθολογική διάταξή τους με βάση τις ανάγκες του σχολικού προγράμματος, των μαθητών και των εκπαιδευτικών, είναι σημαντικές υλικές συνθήκες για τη διαμόρφωση ενός ευχάριστου, δημιουργικού και λειτουργικού περιβάλλοντος μάθησης και η επιλογή τους διαμορφώνεται με τις ανάγκες των μαθητών. Στο ισόγειο του κτιρίου φιλοξενούνται οι μαθητές μικρότερων τάξεων και με ιδιαιτερότητες ή με κινητικά προβλήματα μετά από απόφαση του συλλόγου διδασκόντων.
- Οι αίθουσες διδασκαλίας πρέπει να είναι ευρύχωρες και καθαρές βάση του καθορισμένου από την ισχύουσα νομοθεσία αριθμού μαθητών, λειτουργικές, ασφαλείς και με επαρκή φωτισμό, ώστε να καλύπτουν τις μαθησιακές και κοινωνικές ανάγκες όλων των μαθητών και τις εργασιακές απαιτήσεις των εκπαιδευτικών. Η θερμοκρασία, η θέρμανση και ο εξαερισμός είναι οι πιο σημαντικοί περιβαλλοντικοί παράγοντες που επηρεάζουν την επίδοση των μαθητών. Επίσης, ο αυξημένος θόρυβος προκαλεί δυσλειτουργίες στην απόδοση του ατόμου, ενώ ευθύνεται για την επιθετική συμπεριφορά και τη νευρικότητα, στοιχεία που δεν επιδρούν θετικά στη διαδικασία διδασκαλίας, από πλευράς εκπαιδευτικών αλλά και μάθησης από πλευράς μαθητών.
- Η σωστή διαμόρφωση των θρανίων και η εργονομία βοηθά τις σχέσεις προσαρμογής ανάμεσα στο μαθητή και τον εξοπλισμό της εργασίας του, με στόχο τη μείωση της κόπωσης και διευκόλυνσης της εκπαιδευτικής διαδικασίας.
- Το ίδιο ισχύει και για τα εργαστήρια υλοποίησης ειδικών προγραμμάτων, βιβλιοθήκη-αναγνωστήριο, χώρους άθλησης, πολιτιστικών εκδηλώσεων, αναμονής, ανάπαυσης μαθητών και εκπαιδευτικών, αίθουσες συνεδριάσεων-συσκέψεων και σεμιναρίων, χώρους υγιεινής, αποθηκευτικούς χώρους και οπωσδήποτε, ατομικά γραφεία εκπαιδευτικών και διευθυντή.
- Κοινός στόχος όλων είναι ο σεβασμός του σχολικού χώρου. Ο σεβασμός στα περιουσιακά στοιχεία του Σχολείου, τις υποδομές, τον εξοπλισμό αλλά και το φυσικό περιβάλλον του Σχολείου αποτελεί βασική υποχρέωση όλων των μελών της σχολικής κοινότητας. Με το ίδιο σκεπτικό υπάρχει φροντίδα για την τάξη και την καλαισθησία στις σχολικές αίθουσες, καθώς είναι ο ιδιαίτερος χώρος, όπου παραμένουν και εργάζονται μαθητές/μαθήτριες και εκπαιδευτικοί πολλές ώρες. Φροντίδα όλων είναι να διατηρούνται οι χώροι καθαροί. Το κάπνισμα απαγορεύεται ρητά στο χώρο του σχολείου.
- Το εκπαιδευτικό υλικό και η χρήση του (βιβλία, εποπτικό υλικό, εξοπλιστικός μηχανισμός, υλικό γραφής και ανάγνωσης) θα πρέπει να εισαγάγει τον μαθητή στις έννοιες για τη μάθηση και να αποτελεί πηγή ερεθισμάτων μάθησης καθώς παρουσιάζει στον μαθητή πληροφορίες σχετικά με το περιεχόμενο των διδασκόμενων εννοιών.
- Οι εκπαιδευτικοί θα πρέπει να εφαρμόζουν σύγχρονους τρόπους διδασκαλίας και ενεργητικής μάθησης με μαθητικοκεντρική προσέγγιση και προσαρμοσμένες στο επίπεδο μάθησης των μαθητών.
- Οι εκπαιδευτικοί θα πρέπει να εκπονούν καινοτόμα προγράμματα και πολιτιστικές, περιβαλλοντικές και δράσεις αγωγής υγείας με στόχο το άνοιγμα του σχολείου στην κοινωνία. Για τις Σχολικές Εκδηλώσεις-Δραστηριότητες-Καινοτόμα Προγράμματα και κάθε είδους εκπαιδευτικής δράσης που πραγματοποιείται στο σχολείο, είναι ενημερωμένη η Διεύθυνση του σχολείου και υπάρχει απόφαση πράξης του Συλλόγου Διδασκόντων του σχολείου και τηρείται η νομοθεσία.

- Το σχολείο διαθέτει επίσημη σχολική ιστοσελίδα στη διεύθυνση: <http://deafschoolpanorama.mysch.gr> και σελίδα Κοινωνικής Δικτύωσης στη διεύθυνση: <https://www.facebook.com/deafschoolpanorama> μαζί με το 3^ο Ειδικό Νηπιαγωγείο Κωφών Βαρηκόων Πανοράματος, στις οποίες ανακοινώνονται δραστηριότητες των σχολείων και δράσεις σύμφωνα με την κείμενη νομοθεσία, με ευθύνη του/της Διευθυντή/ντριας του σχολείου.
- Στο σχολείο λειτουργεί ψηφιακή βιβλιοθήκη, η οποία έχει ενταχθεί στο Δίκτυο Βιβλιοθηκών με παιδικά, λογοτεχνικά βιβλία, παραμύθια και εγκυκλοπαίδειες. Οι μαθητές μπορούν να δανειστούν βιβλία σε καθορισμένες ώρες και ημέρες που ορίζονται από τον κανονισμό λειτουργίας της Δανειστικής βιβλιοθήκης.
- Το βοηθητικό προσωπικό (καθαρίστριες, κ.ά.) οφείλει να βρίσκεται στο χώρο του σχολείου το καθορισμένο ωράριο και να ασκεί με επιμέλεια τα καθήκοντά του, ώστε να παρέχεται ασφάλεια και υγιεινή στο σχολικό περιβάλλον. Το βοηθητικό προσωπικό οφείλει να συμπεριφέρεται στους μαθητές, τους γονείς τους και τους εκπαιδευτικούς με τον δέοντα σεβασμό και να περιορίζεται αυστηρά στα καθήκοντά του.
- Οι καθαρίστριες οφείλουν να ασφαλίζουν κάθε υλικό που τυχόν μπορεί να βλάψει τους μαθητές και να κρατούν την αποθήκη πάντα κλειδωμένη ή να τα φυλάσσουν σε τέτοια θέση μακριά από τους μαθητές, ενώ απευθύνονται στο/η Διευθυντή/ντρια για τυχόν προβλήματα που αντιμετωπίζουν και δέχονται παρατηρήσεις και εντολές για το έργο τους μόνο από αυτόν/ή.
- Όλο το προσωπικό και οι μαθητές της σχολικής μονάδας οφείλουν να τηρούν τα μέτρα προστασίας και ασφάλειας σύμφωνα με τις οδηγίες της Πολιτικής Προστασίας για την πανδημία covid-19.

VIII Άλλα θέματα

Πρόληψη φαινομένων Βίας και Σχολικού εκφοβισμού

Μαθητές

Η συνεργασία των μαθητών είναι απαραίτητη, για να διατηρηθεί ένα κατάλληλο για εργασία και μάθηση περιβάλλον. Για την επιτυχία του σκοπού αυτού οι μαθητές οφείλουν:

- Να συμπεριφέρονται με ευγένεια και σεβασμό στους εκπαιδευτικούς και τους συμμαθητές τους.
- Να βοηθούν τους μαθητές των μικρών τάξεων στα προβλήματα που τυχόν αντιμετωπίζουν (π.χ. να τους δίνουν χώρο για παιχνίδι, υιοθέτηση των μαθητών/τριών της Α΄ από τους/τις μαθητές/τριες της ΣΤ΄ τάξεως), όπως και τους νέους μαθητές του Σχολείου, δείχνοντάς τους ότι είναι καλοδεχούμενοι στο νέο περιβάλλον.
- Να συμπεριφέρονται φιλικά σε όλους τους συμμαθητές τους και να προστατεύουν ενεργητικά όσους δέχονται πειράγματα ή άλλου είδους βία.
- Να μην μαλώνουν ή να χειροδικούν ή να ασκούν οποιουδήποτε είδους βία (λεκτική, σωματική, ψυχολογική, διαδικτυακή) προς τους συμμαθητές τους. Κάθε μορφή βίας απαγορεύεται ρητά κάτω από οποιεσδήποτε συνθήκες.
- Να μην προσβάλλουν τους συμμαθητές τους για λόγους σωματικούς (π.χ. για το ύψος ή το βάρος τους), εθνικούς, θρησκευτικούς ή φυλετικούς.
- Να μη διαδίδουν φήμες ή να αποκλείουν συμμαθητές τους από ομαδικές δραστηριότητες, παρακινώντας και άλλους να κάνουν το ίδιο ή να ειρωνεύονται και να ασκούν κακόβουλη κριτική.

- Γενικά για τα θέματα της παραβατικής συμπεριφοράς οι εκπαιδευτικοί εφαρμόζουν τεχνικές, παιχνίδια, συστήματα αναδοχής, προστασίας (parrainage) και άλλες παιδαγωγικές-επιστημονικές και εκπαιδευτικές παρεμβάσεις.

Ακριβής ορισμός αξιόποινων παραβατικών συμπεριφορών και αντιμετώπιση αυτών:

- Απρόκλητη άσκηση βίας σε συμμαθητή (σωματική ή λεκτική).
- Καταστροφή σχολικού εξοπλισμού (θρανία, χάρτες, βιβλία βιβλιοθήκης, εποπτικό υλικό τάξης, κ. ά.).
- Πρόκληση ζημιών στο σχολικό κτίριο (σπάσιμο τζαμιών, καταστροφή κλειδαριών τάξεων, γράψιμο στους τοίχους εσωτερικούς και εξωτερικούς, καταστροφές σε εξοπλισμό υλικών στις τουαλέτες, κλπ.)
- Για την αντιμετώπιση των παραβατικών συμπεριφορών προτείνονται, να αντιμετωπίζονται από τον εκπ/κό που πρώτος αντιλήφθηκε ή ενημερώθηκε για το συμβάν. Ο ίδιος συνεργάζεται με τον υπεύθυνο της τάξης και με τη διεύθυνση του σχολείου.
- Σε περίπτωση αντιμετώπισης σοβαρού προβλήματος που δημιουργήθηκε από μαθητή που αφορά ζημιές στο κτίριο και στον εξοπλισμό του σχολείου να αντιμετωπίζονται από τους παραπάνω και με τη συμμετοχή του γονέα του μαθητή, καθώς και κατά τη συζήτηση του θέματος καλό θα είναι να παρίσταται και εκπρόσωπος του συλλόγου γονέων-κηδεμόνων.

Για την αντιμετώπιση γενικά του φαινομένου της σχολικής βίας:

- Το σχολείο έρχεται σε επαφή με την οικογένεια για περαιτέρω διερεύνηση (ιδιαιτερότητες του παιδιού, αλλαγές στην συμπεριφορά του, κλπ).
- Η συνεργασία γονέων και εκπαιδευτικών έχει ως γνώμονα τη διακοπή της εκφοβιστικής συμπεριφοράς με παιδαγωγικά μέσα.
- Ανάπτυξη αυτοεκτίμησης του παιδιού.
- Το Σχολείο, ως φορέας αγωγής, έχει καθήκον να λειτουργεί με τον κατάλληλο τρόπο, ώστε οι μαθητές να συνειδητοποιήσουν ότι κάθε πράξη τους έχει συνέπειες.
- Να μάθουν να αναλαμβάνουν την ευθύνη των επιλογών τους και να γίνουν υπεύθυνοι πολίτες.
- Το σχολείο με ευθύνη του/της Διευθυντή/ντριας συνεργάζεται με τον Σύλλογο Γονέων και Κηδεμόνων προκειμένου να οργανωθούν επιμορφωτικές συναντήσεις με ομιλητές διακεκριμένους επιστήμονες, παιδαγωγούς, ψυχολόγους κι εκπροσώπους φορέων με στόχο την ενημέρωση και την ευαισθητοποίηση των μαθητών, γονέων και κηδεμόνων. Σ' αυτό το πλαίσιο εντάσσονται δράσεις στο χώρο του σχολείου με θέματα σχετικά με τη βία, τον ρατσισμό, τη διαφορετικότητα ή άλλων θεμάτων που άπτονται ενδιαφερόντων των μαθητών.

Στο παιδαγωγικό αυτό πλαίσιο οι ποινές που μπορεί να επιβληθούν είναι οι ακόλουθες:

- α.** Παρατήρηση-Επίπληξη.
- β.** Εξήγηση- Συζήτηση.
- γ.** Παραπομπή στο/η Διευθυντή/ντρια.

- δ. Ενημέρωση γονέων.
- ε. Ενημέρωση Σύλλογου Διδασκόντων για συλλογική αντιμετώπιση.
- στ. Ενημέρωση Σχολικού Συμβούλου.
- ζ. Αλλαγή τμήματος.
- η. Αλλαγή σχολικού περιβάλλοντος.

Αρμόδια όργανα για την επιβολή των ποινών των περιπτώσεων **α, β και γ** είναι οι εκπαιδευτικοί του σχολείου, της περίπτωσης **δ** ο/η Διευθυντής/ντρια με τον εκπαιδευτικό της τάξης. Των περιπτώσεων **ε, στ και ζ** ο/η Διευθυντής/ντρια και ο Σύλλογος Διδασκόντων και της περίπτωσης **η** ο Σύλλογος Διδασκόντων με τη συναίνεση του γονέα. Εννοείται ότι οι σωματικές ποινές δεν επιτρέπονται.

Εκπαιδευτικοί

Οι εκπαιδευτικοί επιτελούν έργο υψηλής κοινωνικής ευθύνης. Στο έργο τους περιλαμβάνεται η εκπαίδευση, η διδασκαλία και η διαπαιδαγώγηση των μαθητών. Οι εκπαιδευτικοί:

- Προσέρχονται έγκαιρα στο σχολείο και δεν παραβιάζουν το χρόνο έναρξης και λήξης των μαθημάτων.
- Παρίστανται στην πρωινή συγκέντρωση των μαθητών και φροντίζουν για την ευταξία του τμήματός τους.
- Δεν επιτρέπουν την έξοδο μαθητή από την αίθουσα διδασκαλίας, παρά μόνο όταν πρόκειται για έκτακτη σωματική ανάγκη του μαθητή και με τη βοήθεια από Ειδικό Βοηθητικό Προσωπικό όπου χρειάζεται. Μαθητής που απομακρύνεται από την αίθουσα για λόγους συμπεριφοράς σύμφωνα με παιδαγωγικά κριτήρια αποστέλλεται στη Διεύθυνση. Στο διάλειμμα ο/η εκπαιδευτικός ενημερώνει το/τη Διευθυντή/ντρια για τη συμπεριφορά του μαθητή και συναποφασίζονται μέτρα με παιδαγωγικό και εκπαιδευτικό χαρακτήρα αντιμετώπισης της συμπεριφοράς.
- Ενημερώνουν τους γονείς και κηδεμόνες για το ήθος και την επίδοση των μαθητών τόσο ιδιαιτέρως όσο και ομαδικά σε τακτική βάση και σε ημέρες και ώρες που καθορίζονται και κοινοποιούνται από την αρχή του σχολικού έτους και πάντως απαραίτητα τουλάχιστον μία φορά κάθε μήνα.
- Επιμελούνται την ποιοτική διδασκαλία των αντικειμένων τους με τη χρήση κατάλληλων εποπτικών και ψηφιακών μέσων.
- Σέβονται απόλυτα το χρόνο διαλείμματος των μαθητών.
- Προσέχουν το ύψος και τη μορφή της γλώσσας που χρησιμοποιούν και συμπεριφέρονται με σεβασμό στους μαθητές.
- Κατά τη διάρκεια του μαθήματος έχουν απενεργοποιημένα τα κινητά τους τηλέφωνα.
- Αποχωρούν τελευταίοι από την τάξη.
- Οφείλουν, και όταν ακόμη δεν είναι εφημερεύοντες, να ελέγχουν τους μαθητές, όταν αντιλαμβάνονται οποιαδήποτε εκτροπή τους.
- Φροντίζουν για την ασφάλεια των μαθητών και την τήρηση της τάξης κατά τη διάρκεια της παραμονής τους στο σχολείο και κατά την πραγματοποίηση εκδηλώσεων, οι οποίες γίνονται με ευθύνη του σχολείου.
- Εξασφαλίζουν την ευταξία μέσα στην αίθουσα διδασκαλίας και στο σχολικό χώρο με τήρηση των κανόνων δημοκρατικής συμπεριφοράς. Παράλληλα, προσπαθούν να ευαισθητοποιήσουν τους μαθητές σε θέματα που αφορούν την καθαριότητα, την υγιεινή, τη ασφάλεια, την ευπρεπή συμπεριφορά και την αισθητική του χώρου στον οποίο φοιτούν.

- Καλλιεργούν συνειδητά το αίσθημα της αυτοπειθαρχίας και της κοινωνικής συνείδησης στους μαθητές.
- Σέβονται την προσωπικότητα, τις ιδιαίτερες ανάγκες και τις κοινωνικές, πολιτιστικές, θρησκευτικές ή φυλετικές ιδιαιτερότητες του μαθητή.
- Αναφέρουν στον/τη Διευθυντή/ντρια κάθε υποψία που έχουν για τυχόν κακοποίηση μαθητή.
- Φροντίζουν να ενημερώνονται για τυχόν χρόνια προβλήματα υγείας ή ιδιαιτερότητες των μαθητών τους.
- Τηρούν την απαραίτητη εχεμύθεια σχετικά με τις αποφάσεις και συζητήσεις στον Σύλλογο Διδασκόντων για τις επιδόσεις ή τη συμπεριφορά των μαθητών και για κάθε άλλο θέμα που αφορά συμβάντα στον χώρο του Σχολείου σύμφωνα με την Αρχή Προστασίας Προσωπικών Δεδομένων.
- Συνεργάζονται μεταξύ τους, ειδικά όταν διδάσκουν στο ίδιο τμήμα και σέβονται τις απόψεις όλων των συναδέλφων, χωρίς να υποτιμούν το διδακτικό αντικείμενο κανενός. Οι εκπαιδευτικοί έχουν υποχρέωση να σέβονται τις απόψεις, τις ιδέες και τις προτάσεις των άλλων. Όταν έχουν άλλη άποψη, πρέπει να την υπερασπίζονται με επιχειρήματα και διάλογο. Σε κάθε περίπτωση πρέπει να θεωρείται ισχυρή η άποψη που συγκεντρώνει την αποδοχή της πλειοψηφίας και αυτή ισχύει για τη σχολική μονάδα. Αυτή η δημοκρατική αρχή πρέπει να αποτελεί κανόνα της συλλογικής λειτουργίας του σχολείου.
- Οι εκπαιδευτικοί δεν απευθύνονται στο βοηθητικό προσωπικό για ό,τι σχετίζεται με το έργο του, αλλά αναφέρουν τις παρατηρήσεις τους στο/η Διευθυντή/ντρια και εκείνος/η φροντίζει για τα περαιτέρω.

Οι εκπαιδευτικοί με την εν γένει συμπεριφορά τους οφείλουν να συνεισφέρουν στη διαμόρφωση ήρεμου, ευχάριστου και συνεργατικού κλίματος μέσα στο σχολείο. Τις μεταξύ τους σχέσεις είναι απαραίτητο να τις διέπει ο αμοιβαίος σεβασμός και να τις χαρακτηρίζει η ειλικρινής, συναδελφική και ανθρώπινη επικοινωνία.

Διευθυντής/ντρια

Ο/Η Διευθυντής/ντρια βρίσκεται στην κορυφή της πυραμίδας της σχολικής μονάδας και, ως εκ τούτου, έχει τις πιο πολλές ευθύνες.

- Συντονίζει και καθοδηγεί τους εκπαιδευτικούς στο έργο τους, θέτει μαζί τους υψηλούς στόχους και δρα έτσι ώστε να εξασφαλίσει τις προϋποθέσεις επίτευξης των στόχων αυτών για ένα Σχολείο σύγχρονο, δημοκρατικό και ανοιχτό στην κοινωνία.
- Είναι υπεύθυνος/η για την ομαλή λειτουργία του Σχολείου και το συντονισμό της σχολικής ζωής. Φροντίζει για τη λήψη κάθε μέτρου, το οποίο συμβάλλει στην καλύτερη λειτουργία του Σχολείου.
- Ασκεί με δικαιοσύνη, σύνεση και δημοκρατικό πνεύμα τα καθήκοντά του/της.
- Επικοινωνεί με τους μαθητές και απευθύνεται σε αυτούς με ενδιαφέρον και φροντίδα για όποιο ζήτημα ανακύπτει.
- Αντιμετωπίζει με παιδαγωγική ευθύνη κάθε απόκλιση από την ορθή μαθητική συμπεριφορά, κάνοντας παρατηρήσεις, υποδειξεις, ανακαλώντας στην τάξη αυτούς που διέπραξαν παραπτώματα.

- Είναι υπεύθυνος/η μαζί με τους εκπαιδευτικούς για την καθαριότητα και αισθητική των χώρων του διδακτηρίου, καθώς και για την προστασία της υγείας και ασφάλειας των μαθητών.
- Συντελεί στη διαμόρφωση συνθηκών φιλικού παιδαγωγικού κλίματος μεταξύ μαθητών και διδασκόντων.
- Συμβάλλει στη δημιουργία κλίματος δημοκρατικής συμπεριφοράς των διδασκόντων και των μαθητών και είναι υπεύθυνος, σε συνεργασία με τους διδάσκοντες, για την τήρηση της πειθαρχίας.

Προσωπικά δεδομένα

Τηρείται απαρέγκλιτα η ισχύουσα νομοθεσία για τα προσωπικά δεδομένα όλων των μελών της σχολικής κοινότητας. Επιπροσθέτως, σύμφωνα με τις κείμενες διατάξεις και τον Γενικό Κανονισμό Προστασίας Δεδομένων της Ευρωπαϊκής Ένωσης (GDPR), επιβάλλεται η γραπτή συγκατάθεση των γονέων ως προς τη συλλογή, επεξεργασία και δημοσιοποίηση οπτικού υλικού των παιδιών τους.

Εμβολιασμός μαθητών/μαθητριών

Σύμφωνα με την γνωμοδότηση της Εθνικής Επιτροπής Εμβολιασμών υποχρεωτικά είναι όλα εκείνα τα εμβόλια που είναι ενταγμένα στο Εθνικό Πρόγραμμα Εμβολιασμών. Ένα από τα δικαιολογητικά εγγραφής, αποτελεί και η επίδειξη του Βιβλιαρίου Υγείας ή άλλο στοιχείο από το οποίο αποδεικνύεται ότι έγιναν τα προβλεπόμενα εμβόλια.

4.Επικοινωνία και Συνεργασία Γονέων/Κηδεμόνων-Σχολείου

I. Σημασία της επικοινωνίας και της συνεργασίας σχολείου-οικογένειας

Πολύ σημαντική παράμετρος της συνολικής λειτουργίας του Σχολείου και του κλίματος που δημιουργείται είναι η επικοινωνία και η εποικοδομητική συνεργασία με τους γονείς/κηδεμόνες των μαθητών/μαθητριών και με τον Σύλλογό Γονέων. Η εμπιστοσύνη του παιδιού στο σχολείο ενισχύεται από τη θετική στάση των γονέων/κηδεμόνων προς το Σχολείο και τον εκπαιδευτικό.

Για οποιοδήποτε αίτημα τους οι γονείς/κηδεμόνες απευθύνονται στο δάσκαλο/στη δασκάλα της τάξης. Σε περίπτωση που δεν υπάρξει κοινά αποδεκτή λύση ή συνεννόηση, απευθύνονται στον Διευθυντή/στη Διευθύντρια ή στην Προϊσταμένη/στον Προϊστάμενο του Σχολείου.

II. Διαδικασίες ενημέρωσης και επικοινωνίας Σχολείου και γονέων/κηδεμόνων

Οι συναντήσεις για ενημέρωση των γονέων/κηδεμόνων με τους εκπαιδευτικούς προγραμματίζονται με απόφαση του Συλλόγου Διδασκόντων:

- Στην αρχή του διδακτικού έτους, όπου λαμβάνει χώρα ενημέρωση για ζητήματα που αφορούν στην εύρυθμη λειτουργία του σχολείου.
- Μια φορά τουλάχιστον το μήνα σε προκαθορισμένη από τον/την εκπαιδευτικό του τμήματος ημέρα και ώρα, για θέματα που αφορούν στην αγωγή και πρόοδο των μαθητών/μαθητριών.
- Κάθε φορά που ο/η εκπαιδευτικός της τάξης κρίνει αναγκαία μια έκτακτη συνάντηση
- Κατά την επίδοση του Ελέγχου προόδου ανά τρίμηνο. Εντός δέκα (10) ημερών από τη λήξη του τριμήνου, πραγματοποιείται παιδαγωγική συνάντηση του/της εκπαιδευτικού της τάξης με τους γονείς/κηδεμόνες των μαθητών/μαθητριών, προκειμένου να ενημερωθούν για την πρόοδο των παιδιών τους.
- Κατά την ολοκλήρωση του σχολικού έτους για τους τίτλους προόδου – σπουδών.

Η είσοδος των γονέων/κηδεμόνων στο σχολικό χώρο επιτρέπεται μόνο κατά τις προβλεπόμενες ώρες συναντήσεων με τους εκπαιδευτικούς των τάξεων.

Οι γονείς-κηδεμόνες οφείλουν να επικαιροποιούν τα στοιχεία επικοινωνίας τους, και να ενημερώνουν άμεσα τους εκπαιδευτικούς για κάθε αλλαγή, ώστε το Σχολείο να έχει τα ισχύοντα τηλέφωνα τους και τις έγκυρες ηλεκτρονικές διευθύνσεις τους για την αποστολή ενημερωτικών σημειωμάτων ή/και βεβαιώσεων για την πραγματοποίηση εκπαιδευτικών εκδρομών, για την παρακολούθηση εκπαιδευτικών θεαμάτων κ.λπ.. Επίσης, οι γονείς/κηδεμόνες θα πρέπει τακτικά να επισκέπτονται την ιστοσελίδα του Σχολείου, εφόσον υπάρχει, και να ενημερώνονται υπεύθυνα και γρήγορα για τα θέματα του Σχολείου. Τέλος, οι γονείς/κηδεμόνες θα πρέπει να έχουν φροντίσει είτε οι ίδιοι ή πρόσωπα που έχουν εξουσιοδοτήσει να είναι άμεσα διαθέσιμοι σε επικείμενες έκτακτες περιπτώσεις.

III. Σύλλογος Γονέων και Κηδεμόνων

Οι γονείς/κηδεμόνες των μαθητών και μαθητριών κάθε Σχολείου συγκροτούν τον Σύλλογο Γονέων & Κηδεμόνων, που φέρει την επωνυμία του σχολείου και συμμετέχουν αυτοδικαίως σε αυτόν. Ο Σύλλογος Γονέων & Κηδεμόνων είναι ένας σημαντικός θεσμός, αποτελεί αναπόσπαστο μέρος της Σχολικής Κοινότητας και για αυτό είναι σημαντική η συμμετοχή όλων των γονέων/κηδεμόνων. Βρίσκεται σε άμεση συνεργασία με τον Διευθυντή/Διευθύντρια, Προϊστάμενο/Προϊσταμένη, τον Σύλλογο Διδασκόντων του σχολείου, αλλά και με τον Πρόεδρο/την Πρόεδρο της Σχολικής Επιτροπής του Δήμου.

IV. Σχολικό Συμβούλιο

Σε κάθε σχολική μονάδα λειτουργεί το Σχολικό Συμβούλιο, στο οποίο συμμετέχουν ο Σύλλογος Διδασκόντων, το Διοικητικό Συμβούλιο του Συλλόγου Γονέων & Κηδεμόνων και ο εκπρόσωπος της τοπικής αυτοδιοίκησης. Έργο του Σχολικού Συμβουλίου είναι η συμβολή του στη διασφάλιση της εύρυθμης λειτουργίας της σχολικής μονάδας. Το Σχολικό Συμβούλιο λειτουργεί συλλογικά και προτείνει παρεμβάσεις για την επίλυση θεμάτων που αφορούν στον τρόπο οργάνωσης και λειτουργίας της διαδικασίας της σίτισης, στην υγιεινή, στην ασφάλεια και στην πρόληψη ατυχημάτων στον σχολικό χώρο καθώς και σε ζητήματα βελτίωσης της υλικοτεχνικής υποδομής.

V. Η σημασία της σύμπραξης όλων

Ένα ανοιχτό, συνεργατικό, συμπεριληπτικό και δημοκρατικό Σχολείο έχει ανάγκη από τη σύμπραξη όλων μαθητών/μαθητριών, εκπαιδευτικών, Διευθυντή/Διευθύντριας, ή Προϊσταμένης/Προϊσταμένου, Συλλόγου Γονέων και Κηδεμόνων, Σχολικής Επιτροπής, Τοπικής Αυτοδιοίκησης, για να επιτύχει στην αποστολή του.

Άρθρο 5: Πολιτική του σχολείου προστασίας από πιθανούς κινδύνους

Αντιμετώπιση έκτακτων αναγκών

Οι φυσικές καταστροφές παρουσιάζουν αυξητική τάση τα τελευταία χρόνια με ποικίλες συνέπειες στο ανθρωπογενές περιβάλλον. Οι σχολικές μονάδες, ως λειτουργικοί χώροι φιλοξενίας και δραστηριοποίησης ευάλωτης ομάδας του πληθυσμού, απαιτούν αυξημένο βαθμό ετοιμότητας έναντι των κινδύνων αυτών.

Για την προστασία από σεισμούς και συνοδά φυσικά φαινόμενα επικαιροποιείται τακτικά το Σχέδιο Μνημονίου Ενεργειών για τη διαχείριση του Σεισμικού Κινδύνου και υλοποιούνται ασκήσεις ετοιμότητας κατά τη διάρκεια του σχολικού έτους.

Ο Διευθυντής/η Διευθύντρια ή ο Προϊστάμενος/η Προϊσταμένη του σχολείου, στην αρχή του σχολικού έτους και σε συνεργασία με τον Σύλλογο Διδασκόντων, προβαίνει σε όλες τις

απαιτούμενες ενέργειες που προβλέπονται για την αντιμετώπιση των έκτακτων αναγκών εντός του σχολικού χώρου. Επίσης ενημερώνουν τους μαθητές/μαθήτριες για τους βασικούς κανόνες και τρόπους αντίδρασης κατά την εκδήλωση των φαινομένων αυτών. Διευκρινίζεται ότι οι μαθητές/μαθήτριες δεν αποχωρούν από το σχολείο μόνοι τους αλλά παραδίδονται στους γονείς/κηδεμόνες τους ή σε άλλα πρόσωπα που οι γονείς/κηδεμόνες έχουν ορίσει γραπτώς για τον σκοπό αυτό.

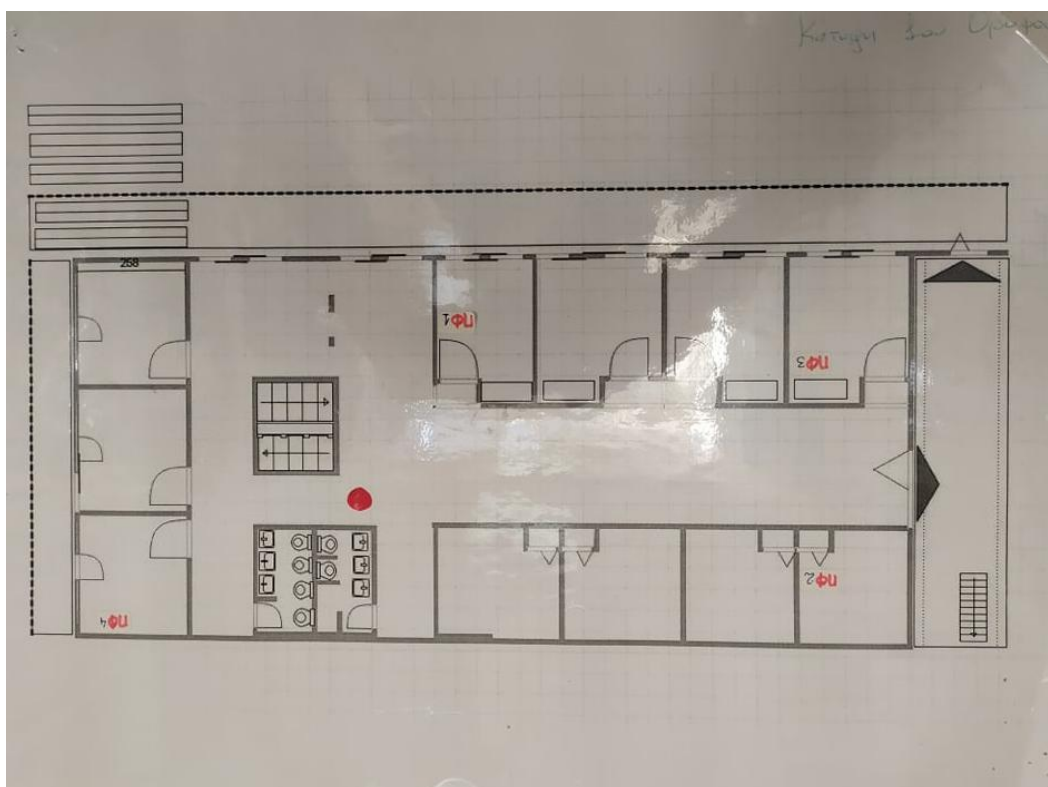
Τέλος, σε καταστάσεις πανδημίας ή ακραίων-επικίνδυνων φαινομένων οι εκπαιδευτικοί, μαθητές/μαθήτριες, γονείς/κηδεμόνες, Διευθυντές/Διευθύντριες, Προϊστάμενοι/Προϊστάμενες οφείλουν να συμμορφώνονται και να ακολουθούν ρητά τις οδηγίες που εκδίδουν οι εκάστοτε αρμόδιοι φορείς/υπηρεσίες: π.χ. ΕΟΔΥ, ΥΠΑΙΘ, Υπουργείο Πολιτικής Προστασίας, κ.λ.π. για την εύρυθμη λειτουργία της σχολικής μονάδας και την ασφάλεια των μελών της.

Χώρος συγκέντρωσης σε περίπτωση ανάγκης

ΚΑΤΟΨΗ ΤΟΥ ΙΣΟΓΕΙΟΥ ΚΑΙ ΤΟΥ ΠΡΟΑΥΛΙΟΥ ΧΩΡΟΥ



ΚΑΤΟΨΗ ΤΟΥ ΠΡΩΤΟΥ ΟΡΟΦΟΥ



Ειδικό σχέδιο αποχώρησης λόγω έκτακτων συνθηκών

Σε περίπτωση έκτακτης ανάγκης, για την ασφάλεια των παιδιών έχει καταρτιστεί σχέδιο διαφυγής και πραγματοποιούνται ασκήσεις ετοιμότητας.

Άρθρο 6: Εσωτερικός Κανονισμός Λειτουργίας -Διαδικασίες διασφάλισης της εφαρμογής του

Ο κοινά συμφωνημένος Κανονισμός βασίζεται στην ισχύουσα νομοθεσία και στις σύγχρονες παιδαγωγικές και διδακτικές αρχές. Η τήρησή του από όλους τους παράγοντες του Σχολείου (μαθητές/μαθήτριες, εκπαιδευτικούς, άλλο επιστημονικό προσωπικό, γονείς/κηδεμόνες, Χώρος συγκέντρωσης βοηθητικό προσωπικό) με αμοιβαίο σεβασμό στον διακριτό θεσμικό ρόλο τους αποτελεί προϋπόθεση της εύρυθμης λειτουργίας του σχολείου και είναι το θεμέλιο πάνω στο οποίο μπορεί το Σχολείο να οικοδομήσει για να πετύχει τους στόχους και το όραμά του.

Θέματα που ανακύπτουν και δεν προβλέπονται από τον Κανονισμό, αντιμετωπίζονται κατά περίπτωση από τον Διευθυντή/την Διευθύντρια και τον Σύλλογο Διδασκόντων, σύμφωνα με τις αρχές της παιδαγωγικής επιστήμης και την κείμενη εκπαιδευτική νομοθεσία, σε πνεύμα συνεργασίας με όλα τα μέλη της σχολικής κοινότητας.

Οι γονείς/κηδεμόνες των μαθητών και μαθητριών ενημερώνονται ηλεκτρονικά σχετικά με τον κανονισμό του σχολείου. Για το σκοπό αυτό συντάχθηκε η πράξη αυτή και αφού διαβάστηκε, υπογράφεται όπως ακολουθεί.

Η Διευθύντρια



Ξιάρχου Χριστίνα

Εγκρίνεται	
<p>Συντονιστής Εκπαιδευτικού Έργου (οποίος έχει την παιδαγωγική ευθύνη του σχολείου)</p> <p>Ευκαρπίδης Πολυχρόνιος</p> <p>Ημερομηνία:.....</p>	<p>Ο Διευθυντής Εκπαίδευσης.</p> <p>Κελεσίδης Ευάγγελος</p> <p>Ημερομηνία:.....</p>

